

FECUNDIDAD Y TRAYECTORIA LABORAL DE LAS MUJERES EN ESPAÑA



DATOS DEL PROYECTO

Estudio: Fecundidad y trayectoria laboral de las mujeres en España.

Fuente: Encuesta de fecundidad familia y valores 2006.
Centro de Investigaciones Sociológicas.

Tamaño final de la muestra: 9.737 mujeres de 15 o más años.

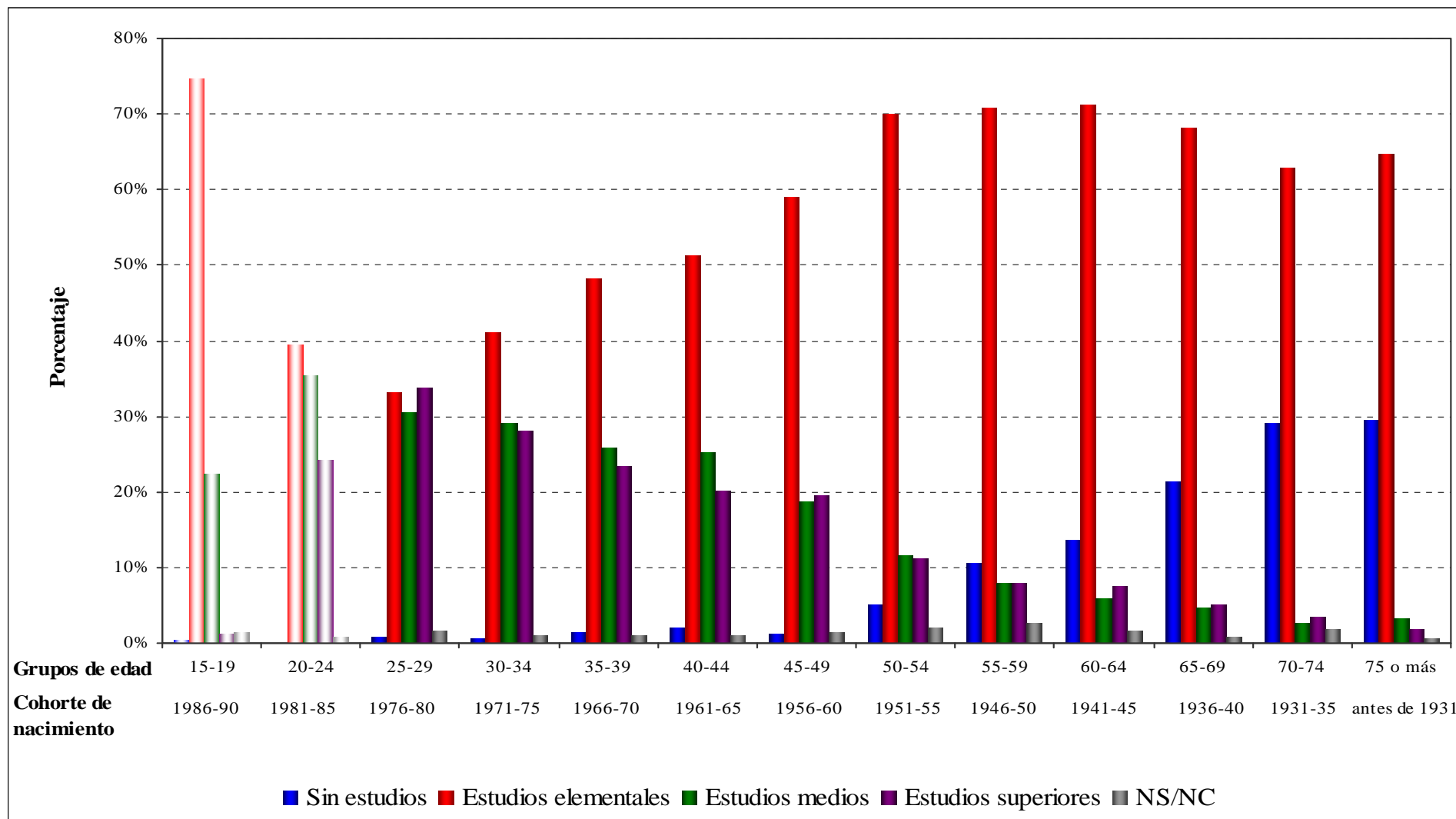
Fecha de realización de la encuesta: abril-mayo de 2006.

Fecha de realización del estudio: 2008.

Equipo de trabajo:

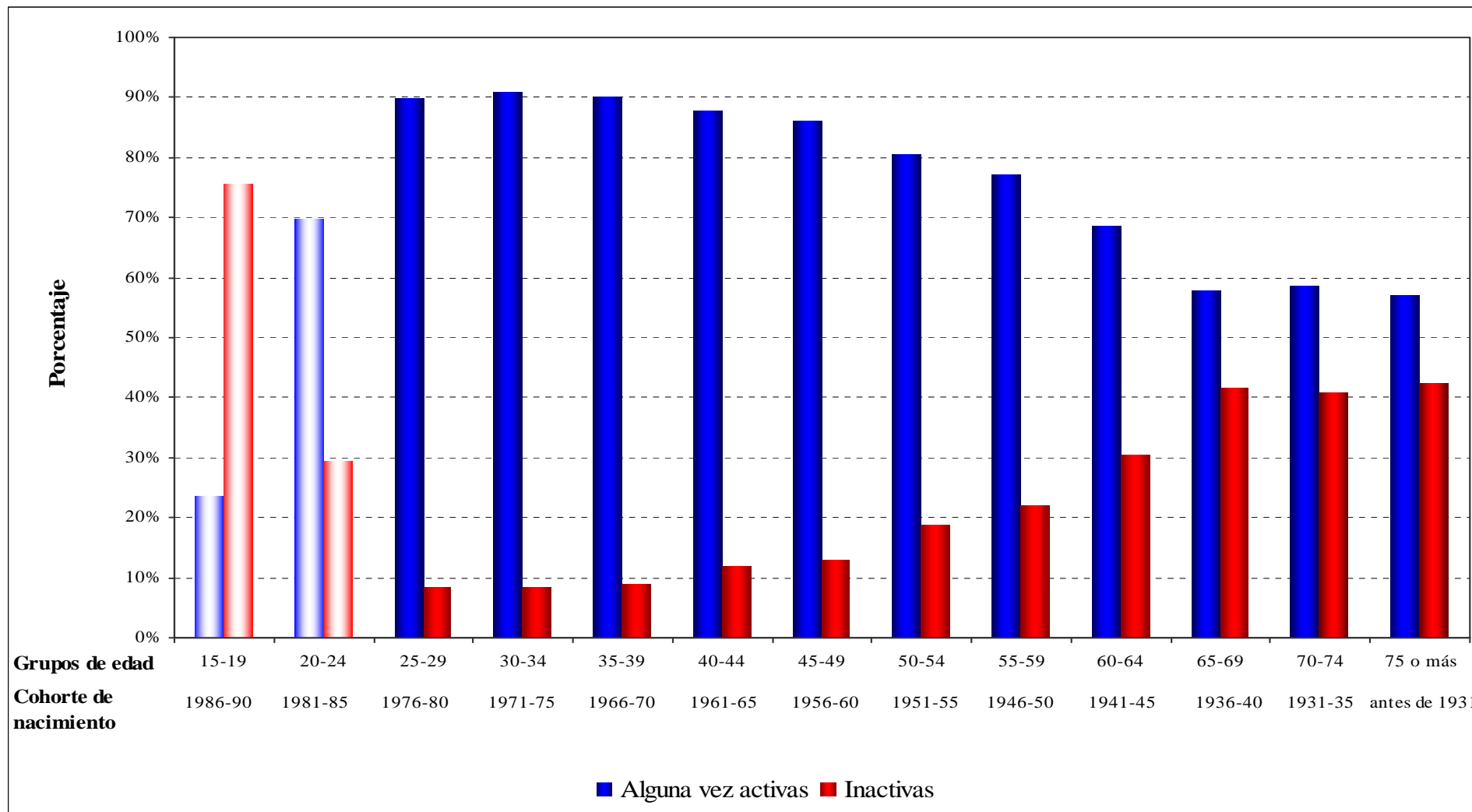
CSIC: Margarita Delgado, Laura Barrios y Noelia Cámara
UCM: Francisco Zamora López e Inés Alberdi
Universidad de la Sapienza de Roma: Alessandra De Rose

**Distribución por nivel educativo según edad/cohorte de nacimiento.
Mujeres de 15 o más años.**



El 30,4% de las mujeres de 20-24 años (cohorte 1981-85) continúan estudiando en el momento de la entrevista.
Un 56,9% de las mujeres de 15-19 años (cohorte 1986-90) continúan estudiando en el momento de la entrevista.

**Distribución por actividad según edad/cohorte de nacimiento.
Mujeres de 15 o más años.**



Un 69,9% de las mujeres de 20-24 años (cohorte 1981-85) ha sido alguna vez activa.
Sólo el 23,6% de las mujeres de 15-19 años (cohorte 1986-90) ha sido alguna vez activa.

Proporción de mujeres por cohorte de nacimiento que, a edades exactas, ha empezado su primer trabajo según nivel educativo.

Mujeres de 15 o más años.

EDADES EXACTAS DE LA MUJER

Cohorte nacimiento	Edad (años)	15 años				20 años				25 años				30 años			
		Sin estudios	Estudios element.	Estudios medios	Estudios super.	Sin estudios	Estudios element.	Estudios medios	Estudios super.	Sin estudios	Estudios element.	Estudios medios	Estudios super.	Sin estudios	Estudios element.	Estudios medios	Estudios super.
antes de 1931	75 o más	25,6	24,8			34,2	37,6			40,9	42,4			42,0	43,4		
1931-35	70-74	26,8	29,7			30,9	39,5			36,3	43,2			38,1	46,8		
1936-40	65-69	21,8	28,8		3,0	25,7	41,3		31,5	30,1	45,7		66,0	36,8	47,7		82,1
1941-45	60-64	18,3	31,4	10,7	0,0	28,6	51,0	32,7	35,5	33,3	58,2	48,0	60,8	38,5	61,2	55,4	64,2
1946-50	55-59	30,4	33,4	30,6	6,8	36,5	61,6	69,6	37,2	36,5	65,2	78,0	79,1	36,5	67,2	78,0	90,6
1951-55	50-54		32,4	15,5	10,5		61,0	51,3	33,6		65,4	71,0	82,7		68,2	71,0	87,0
1956-60	45-49		39,2	15,1	5,3		66,4	55,1	39,6		68,7	66,4	70,9		72,4	76,1	89,7
1961-65	40-44		26,7	10,3	2,4		60,1	54,2	22,3		70,0	74,8	69,7		74,3	80,8	86,7
1966-70	35-39		24,1	4,5	2,9		63,3	56,5	32,9		74,8	76,2	75,7		80,7	83,8	90,5
1971-75	30-34		29,8	5,5	5,0		68,8	56,1	27,5		79,9	81,1	74,1		85,5	91,8	92,2
1976-80	25-29		19,2	12,0	3,5		70,2	57,3	24,6		85,0	89,7	83,3				
1981-85	20-24		15,1	4,8	5,6		69,7	51,7	34,4								
1986-90	15-19		5,9	4,3													

Fecha de referencia para la edad: 1 de enero de 2006.

**Edad mediana* para algunos acontecimientos según edad/cohorte de nacimiento.
Mujeres de 15 o más años.**

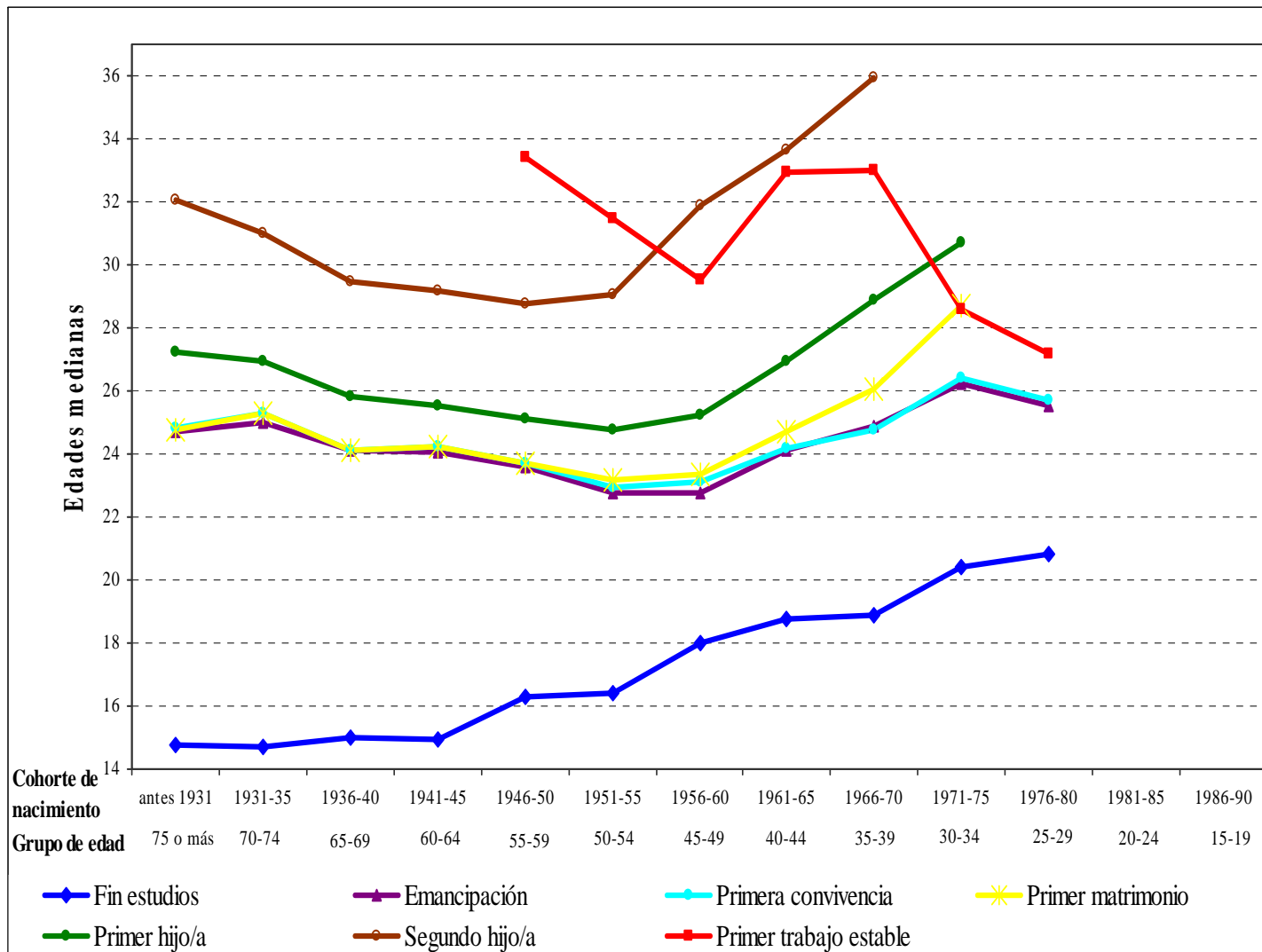
Cohorte de nacimiento	Edad (años)	Primera relación sexual	Fin estudios**	Primer trabajo	Emancipación	Primera convivencia	Primer matrimonio	Primer hijo	Segundo hijo	Primer trabajo estable
antes 1931	75 o más	24,5	14,8		24,7	24,8	24,8	27,2	32,0	
1931-35	70-74	24,6	14,7		25,0	25,3	25,3	26,9	31,0	
1936-40	65-69	23,7	15,0		24,1	24,1	24,1	25,8	29,4	
1941-45	60-64	23,4	15,0	22,7	24,1	24,3	24,3	25,5	29,2	
1946-50	55-59	22,9	16,3	19,3	23,6	23,7	23,7	25,1	28,8	33,4
1951-55	50-54	21,5	16,4	19,5	22,7	22,9	23,2	24,8	29,1	31,5
1956-60	45-49	20,3	18,0	19,3	22,8	23,1	23,4	25,3	31,9	29,5
1961-65	40-44	19,7	18,7	21,0	24,1	24,2	24,7	26,9	33,7	32,9
1966-70	35-39	19,6	18,9	20,5	24,9	24,7	26,1	28,9	36,0	33,0
1971-75	30-34	18,9	20,4	20,4	26,2	26,4	28,7	30,7		28,6
1976-80	25-29	18,6	20,8	20,9	25,5	25,7				27,2
1981-85	20-24	18,4		20,4						
1986-90	15-19									

Fecha de referencia para la edad: 1 de enero de 2006.

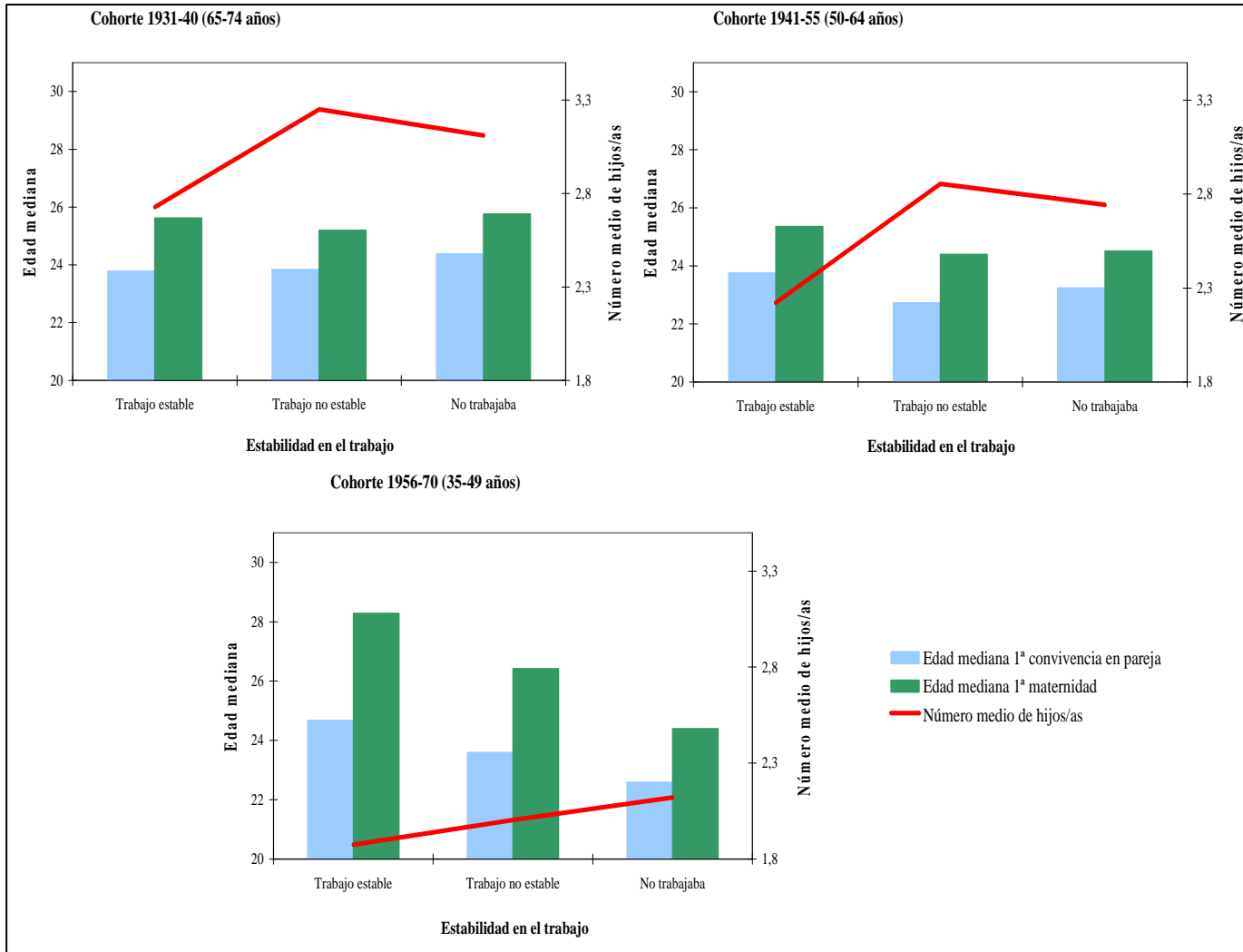
* La mediana sólo puede calcularse cuando, al menos, el 50% de la población bajo observación ha experimentado el suceso.

** La edad mediana a la finalización de los estudios se ha calculado a partir de las mujeres que han señalado la finalización de los estudios.

**Edad mediana a algunos acontecimientos según edad/cohorte de nacimiento.
Mujeres de 15 o más años.**

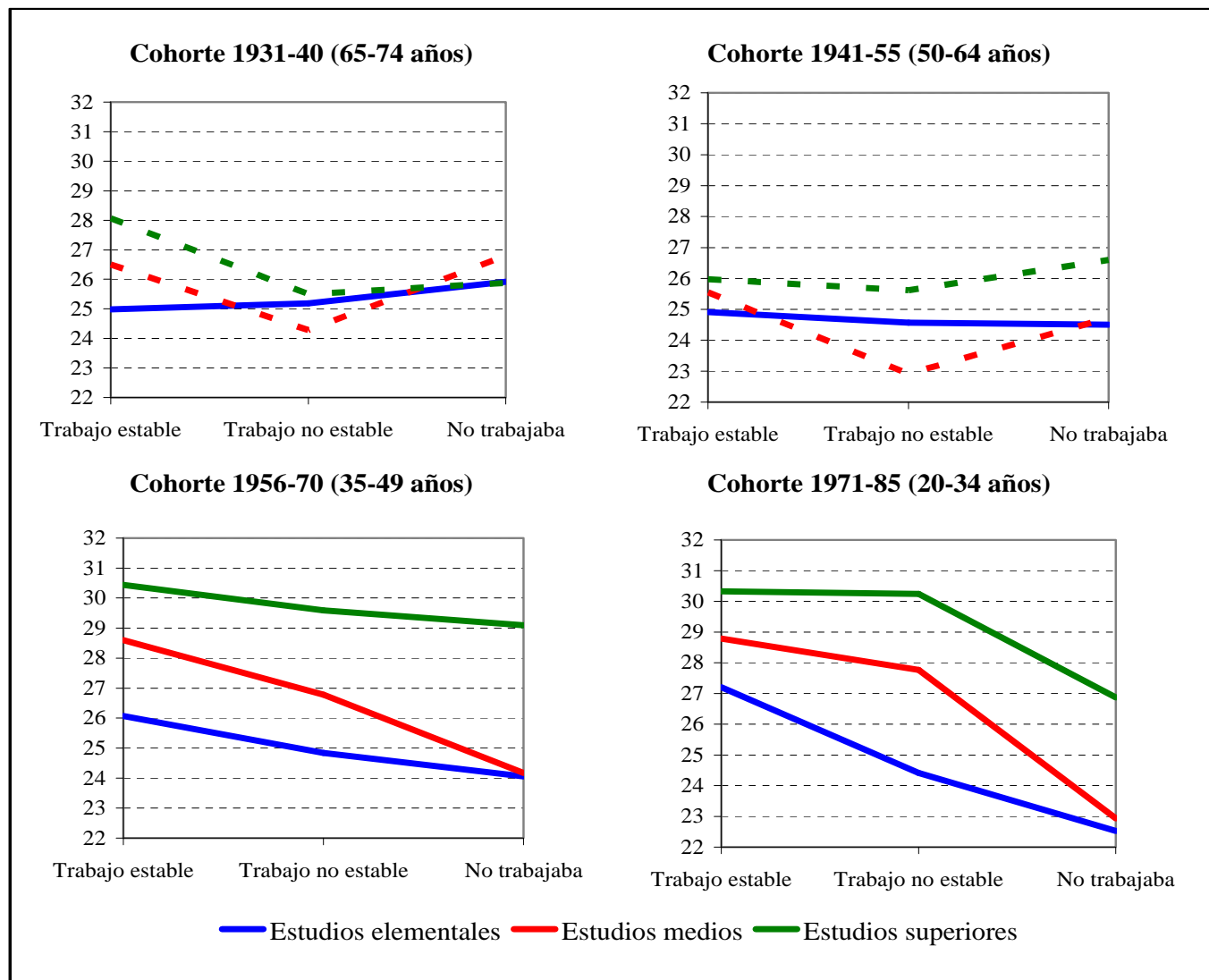


Edad mediana a la primera convivencia en pareja, a la primera maternidad y número medio de hijos/as según estabilidad en el trabajo en el momento de la concepción del primer hijo/a nacido vivo. Mujeres de 35-74 años.



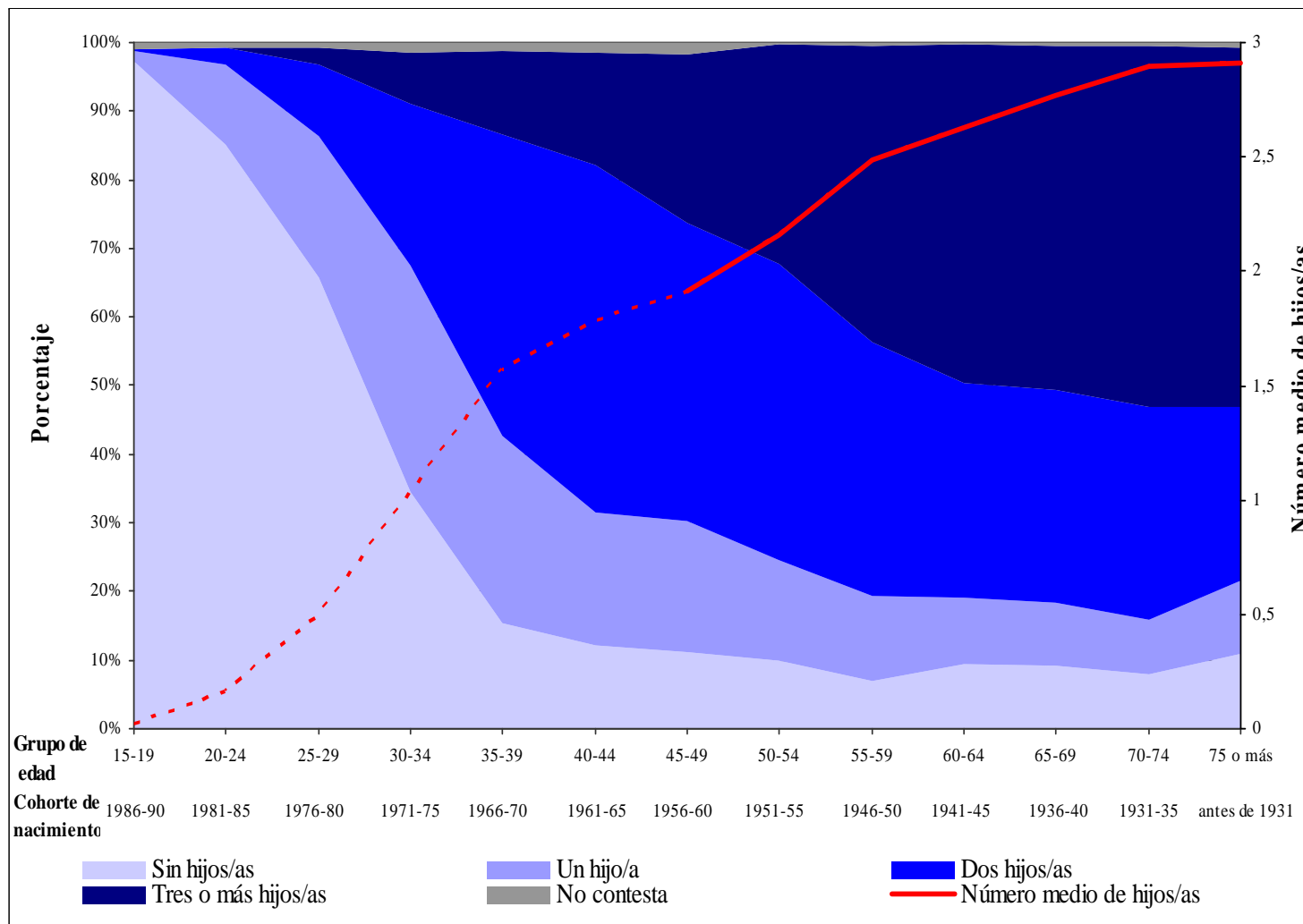
Edad mediana a la primera maternidad según trabajo en el momento de la concepción del primer hijo/a nacido vivo por nivel educativo y cohorte de nacimiento.

Mujeres de 20-74 años.



Cuando la línea es discontinua en el gráfico se refiere a un bajo número de observaciones.

**Distribución por número de hijos/as según edad/cohorte de nacimiento.
Mujeres de 15 o más años.**



FACTORES QUE INFLUYEN SOBRE LA EDAD A LA PRIMERA MATRINIDAD, EXPRESADO COMO LA PROBABILIDAD DE TENER UN PRIMER HIJO/A A UNA EDAD DADA

RESULTADOS DE UN MODELO MULTIVARIANTE

- Entre las mujeres menores de 50 años, la probabilidad es significativamente más elevada cuando:
 1. Han acabado pronto los estudios y el nivel conseguido es, por tanto, más bajo
 2. No trabajan al iniciar una convivencia en pareja
 3. La convivencia en pareja es matrimonial
 4. Son católicas practicantes
 5. El cónyuge o pareja es el que aporta mayores ingresos

(La probabilidad se incrementa si la mujer es extranjera)
- Entre las mujeres con 50 o más años no se han encontrado determinantes que modifiquen la probabilidad de tener un primer hijo/a. Su comportamiento presenta un modelo único, más independiente de los determinantes estudiados cuanto más elevada sea la edad de la mujer.

Distribución porcentual de incidencias laborales debidas a la maternidad.

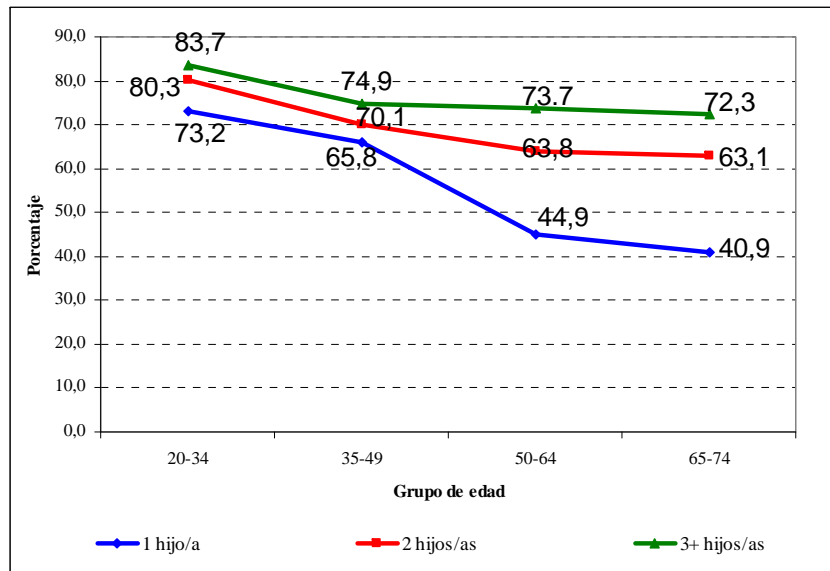
Mujeres de 20-74 años con al menos un hijo/a y que han trabajado en alguna ocasión.

	Cohorte de nacimiento			
	1931-40	1941-55	1956-70	1971-85
	Grupos de edad			
	65-74	50-64	35-49	20-34
Subpoblación de referencia (N)	667	1.216	1.951	841
Porcentaje subpoblación de referencia sobre la población total	52,1	68,1	74,5	34,3

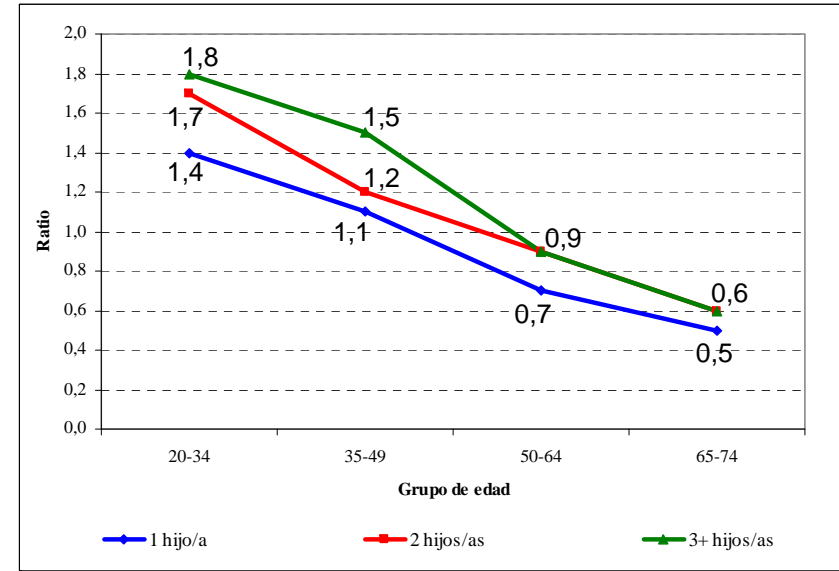
	Cohorte de nacimiento			
	1931-40	1941-55	1956-70	1971-85
	Grupos de edad			
	65-74	50-64	35-49	20-34
Reducción del trabajo por maternidad	27,1	24,0	26,3	29,9
Interrupción del trabajo por maternidad	27,9	27,7	26,4	26,3
Limitación del trabajo por maternidad	11,9	18,9	22,3	20,3
Discriminación en el trabajo por maternidad	3,7	6,9	8,0	9,6
Finalización del trabajo por maternidad	29,0	21,0	13,5	10,1
Interrupción de los estudios por maternidad	0,2	1,6	3,5	3,7
Suma incidencias	100,0	100,0	100,0	100,0
Ratio	0,6	0,9	1,3	1,5
Porcentajes de mujeres que han tenido incidencias	66,2	65,6	69,9	76,4

NÚMERO DE HIJOS/AS Y DIFICULTADES LABORALES FRENTE A LA MATERNIDAD

Porcentaje de mujeres con incidencias



Ratio de incidencias



FECUNDIDAD Y TRAYECTORIA LABORAL DE LAS MUJERES EN ESPAÑA

